

美柚女人通
移动应用转化 API 对接文档

目录

一、概述.....	3
二、事件定义.....	3
三、接口一说明.....	5
四、接口二说明.....	9
五、常见问题.....	13
六、附录.....	14
七、联系我们.....	16

一、概述

激活数、注册数和付费数是 APP 广告主衡量转化效果的一些重要指标，为满足女人通广告主对广告效果的监测需求，本文档介绍如何把从美柚渠道分发的 APP 激活数回传给女人通，帮助广告主跟踪转化效果。对于回调了激活的广告计划，女人通支持 oCPC、oCPM（目标激活成本出价）竞价方式，帮助优化转化。回调方案适用于 Android 和 IOS。

二、事件定义

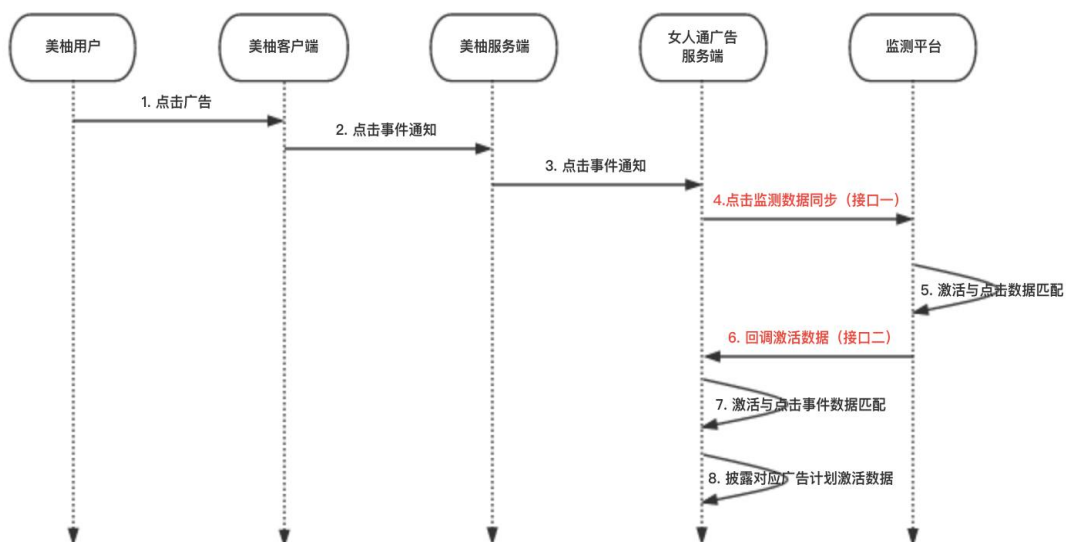
1. 广告点击

当美柚用户点击广告素材（包括但不限于标题、按钮、图片、视频）时，触发点击事件，该事件被认为是一次有效的广告点击。进入指定落地页后点击内部相关链接等行为，不算为点击。

2. 应用激活

当用户从美柚客户端点击应用广告，并安装该应用后首次打开。

3. 数据流示意图（已激活为例）



4. 对应操作界面示意图

应用下载API

转化名称:

下载平台: 安卓 IOS

下载链接:

转化类型: ▾

转化方案:

监测地址:

激活回传地址:

加密密钥:

转化设置: 仅一次

操作状态: 启用 暂停

5. 流程说明（以美柚用户为例）

- 1) 美柚用户点击广告，美柚客户端收集用户的点击事件
- 2) 美柚客户端把点击事件发送给美柚客户端服务器
- 3) 美柚客户端服务器把点击事件上报到女人通广告服务器
- 4) 监测服务提供回调 URL，即 FEEDBACK_URL（由广告主自行开发，或是第三方监测平台，目前只支持友盟，热云和 TD）接收女人通广告服务器请求的点击数据（接口一）

- 5) 当广告主接收到女人通广告服务器接口一的请求后，根据请求参数中用户的信息（如用户的 IDFA、IMEI 等），到激活用户数据库中查询，匹配近 7 天内从美柚推广渠道产生的相应激活数据
- 6) 将匹配成功的激活第一时间回调给女人通广告服务器，我们目前支持 CALLBACK_PARAM 回调方式，具体接口见下方“接口二”
- 7) 女人通广告服务器将回调的激活数据与广告计划匹配
- 8) 在投放后台披露激活数据

三、接口一说明

接口一可以帮助广告主接收女人通广告服务器提供的广告点击信息。

接口一支持广告主自行开发的监测平台服务器和第三方监测平台：友盟，热云和 TD。

广告主自行开发的监测平台：

1. 简介

请求方：女人通广告服务器

处理方：广告主提供的监测平台服务器

请求协议：HTTP 协议/HTTPS 协议

请求地址：即 FEEDBACK_URL，广告主在女人通平台提供监测 URL。监测 URL 中，使用 {参数} 的形式来设置所需返回的数据

2. 具体示例

1) IOS 示例

http://xxxx.xxxx.com?idfa={IDFA}&mac={MAC}&ip={IP}&ua={UA}&os={OS}&track_id={TRACK_ID}

2) Android 示例

http://xxxx.xxxx.com?aid={AID}&imei={IMEI}&mac={MAC}&ip={IP}&ua={
UA}&os={OS}&track_id={TRACK_ID}&oaid={OAID}

➤ [参数说明见附录一](#)

3. 响应方式

JSON 数据格式

4. 相应内容

不要求对方返回具体内容，使用 HTTP 的状态码表示是否成功，返回状态码为 200 或 {status:0} 或者 SUCCESS 表示成功。

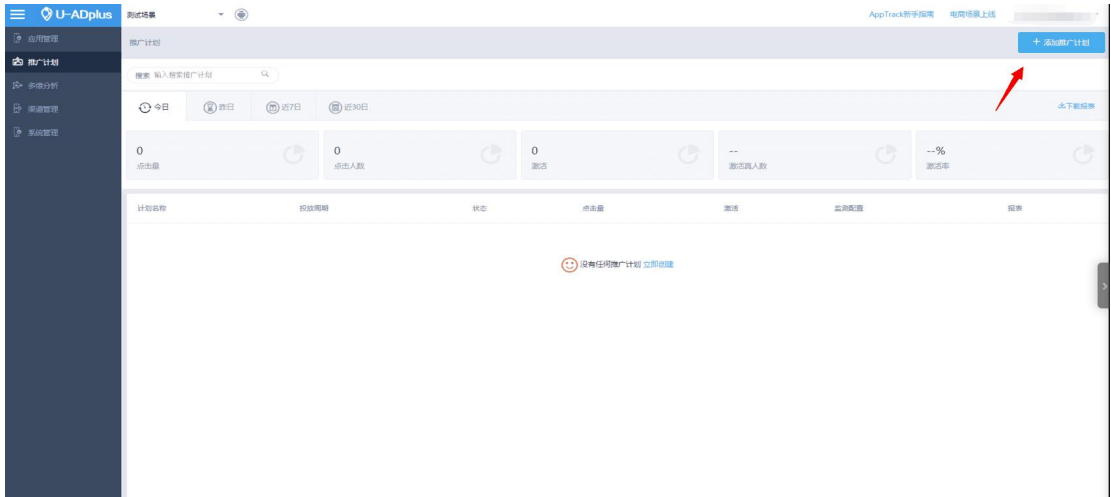
5. 注意事项

- 参数必须全大写，否则会报错
- 监测 URL 内必须包含广告唯一标识 TRACK_ID
- 监测链接大小不得超过 10K
- 监测链接不能是下载链接

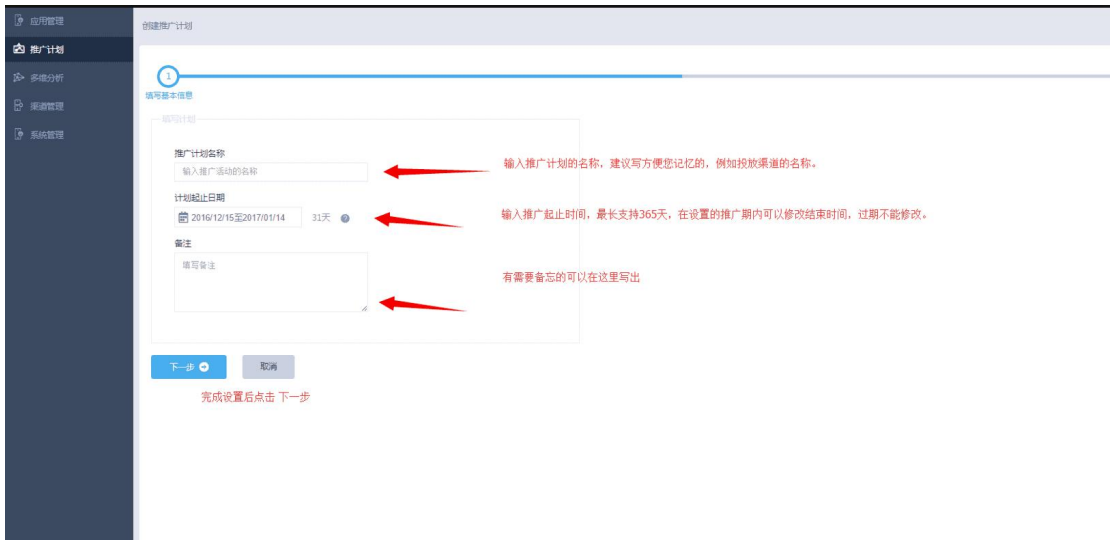
使用友盟监测平台：

1. 如何在友盟生成点击监测地址：

1) 在 AppTrack 后台创建推广计划

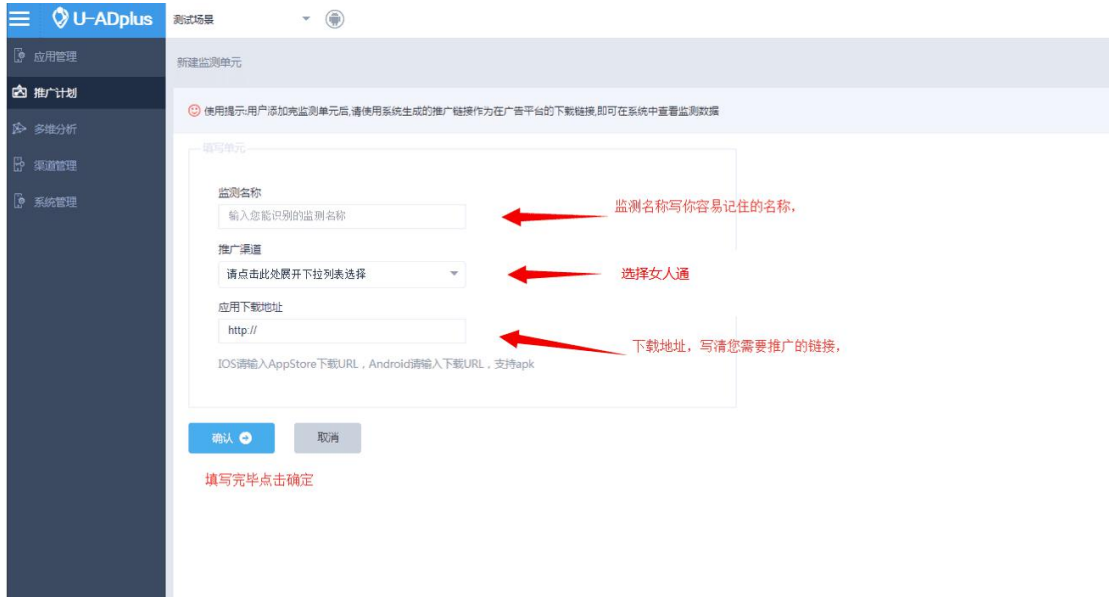


2) 设置推广计划



3) 设置推广单元

推广渠道选择：女人通



4) 复制生成的点击监测链接



iOS 格式:

`https://at.umtrack.com/xxxxcid=9350&clickid={_clickid_}&idfa={_idfa_}&ip={_ip_}&ua={_ua_}&callback={_callback_}&s2s=1`

Android 格式:

`https://at.umtrack.com/xxxxcid=9350&clickid={_clickid_}&imei={_imei_}&android_id={_aid_}&ip={_ip_}&ua={_ua_}&callback={_callback_}&s2s=1`

5) 确认渠道回传有开启



6) 将生成的点击监测链接填写在“点击监测地址”

应用下载API [详见帮助文档](#)

转化名称:

下载平台: 安卓 IOS

下载链接:

链接含有#、: 这些特殊字符可能存在落地页跳转异常, 请慎用。

转化类型:

转化方案:

② 监测地址:

链接含有#、: 这些特殊字符可能存在落地页跳转异常, 请慎用。

② 激活回传地址:

② 加密秘钥:

② 转化设置: 仅一次

② 操作状态: 启用 暂停

确定

取消

四、接口二说明

接口二用于广告主将激活上报给女人通广告服务器, 女人通会将激活与广告

计划关联，跟踪每个广告计划的转化效果。对回调了激活数据的广告计划，女人通支持 oCPC\oCPM（目标转化出价）的竞价方式。广告主必须在收到 APP 的激活后实时将效果上报给女人通服务器，以免出现统计无效的情况。

接口二主要是用于接口一使用广告主自主开发的监测平台。如果使用第三方监测平台：友盟，热云和 TD，可忽略接口二。我方已和友盟平台激活数据打通。

1. 回调方式：CALLBACK_PARAM 参数回调

- 1) 点击监测链接（接口一）使用 CALLBACK_PARAM 参数
- 2) 广告主自建服务，将所有的激活数据与女人通的点击数据匹配，回调从美柚渠道产生的激活数据，同时将回调参数 TRACK_ID 回调给女人通
- 3) 回调地址（接口二）示例

a) IOS 示例

```
http://e.meiyou.com/track/callback?track_id={track_id}&idfa={idfa}&mac={mac}&ip={ip}&ua={ua}&os={os}&conv_time={conv_time}&conv_type={conv_type}&signature={signature}
```

b) Android 示例

```
http://e.meiyou.com/track/callback?track_id={track_id}&aid={aid}&imei={imei}&mac={mac}&ip={ip}&ua={ua}&os={os}&conv_time={conv_time}&conv_type={conv_type}&signature={signature}&oaid={oaid}
```

➤ [参数说明见附录二](#)

2. 响应格式

JSON 数据格式

3. 响应内容

HTTP CODE	MSG	说明
200	转化有效	转化有效
400	转化无效	逾期（7天有效期）、重复转化都视为无效转化
400	参数缺失	缺少必要的参数
400	参数不合法	请确保回调的参数符合文档参数标准

4. 反作弊校验

广告主给女人通广告服务器上报激活数据时，需对激活信息进行加密，用于反作弊校验。采用在回调链接里添加 SIGNATURE 的方式。

5. SIGNATURE 生成方式

1) 参数定义

a) KEY: 每个广告主特有的密钥，只有广告主自己知道

KEY 的获取方式：广告主在女人通广告后台（e.meiyou.com）转化跟踪工具箱里创建转化之后，系统会自动生成密钥

转化类型: 请选择

转化方案: API

监测地址:

激活回传地址: http://test.e.meiyou.com/track/callback?track_id={TRACK_ID}

加密密钥: 650b9a4380c

转化设置: 仅一次

操作状态: 启用 暂停

确定 取消

b) URL: 每个调用接口二的 URL (UA 采用 URLENCODE 编码)

c) QUERY_STRING: URL 的所有请求参数

2) 示例

a) KEY= “d58f98c0ad6b560a9dc1af0dbea3458d”

b) URL=

```
http://e.meiyou.com/track/callback?conv_type=5&track_id=1-83746026323-49303848-AppStore-0-0-0-0-1522661465&conv_time=1522661639&idfa=FC478CDE-8BDF-47E2-9FF1-F5CDC1029067&mac=865859020583889&ip=192.168.2.22&ua=Mozilla%2F5.0+%28iPhone%3B+CPU+iPhone+OS+10_3_3+like+Mac+OS+X%29+AppleWebKit%2F603.3.8+%28KHTML%2C+like+Gecko%29+Mobile%2F14G60+MeetYouClient%2F2.0.0+%280120630000000000%29&udid=865859020583889&aid=865859020583889&os=2
```

c) QUERY_STRING=

```
conv_type=5&track_id=1-83746026323-49303848-AppStore-0-0-0-0-1522661465&conv_time=1522661639&idfa=FC478CDE-8BDF-47E2-9FF1-F5CDC1029067&mac=865859020583889&ip=192.168.2.22&ua=Mozilla%2F5.0+%28iPhone%3B+CPU+iPhone+OS+10_3_3+like+Mac+OS+X%29+AppleWebKit%2F603.3.8+%28KHTML%2C+like+Gecko%29+Mobile%2F14G60+MeetYouClient%2F2.0.0+%280120630000000000%29&udid=865859020583889&aid=865859020583889&os=2
```

3) 组合参数

SIG= **hash_hmac**("sha1", QUERY_STRING, KEY, TRUE);4

) 加密

SIG = **base64_encode**(SIG)

上述示例最终生成的 SIGNATURE 为

f4LAL2d5OSQ7+us1Yw7dCFdmCYM=

广告主可依照上述示例校验己方加密规则是否正确

URL = URL + '&signature=' + SIG

请务必将 SIGNATURE 至于 URL 末端

5) 组装回调请求

a) 加密前 URL 回调格式

```
http://e.meiyou.com/track/callback?track_id={track_id}&idfa={idfa}&
```

mac={mac}&ip={ip}&ua={ua}&os={os}&conv_time={conv_time}&conv_type={conv_type}

b) 加密后 URL 回调格式

http://e.meiyou.com/track/callback?track_id={track_id}&idfa={idfa}&mac={mac}&ip={ip}&ua={ua}&os={os}&conv_time={conv_time}&conv_type={conv_type}&signature={signature}

五、常见问题

案例 1：后台提示请求参数错误

原因：参数不是文档中支持的标准参数

解决方案：后台提示请求参数错误的同时会提示具体的错误信息，请根据错误信息并按照文档中标准参数核对产生错误的原因（报请求参数错误，但广告仍然可以提交且不影响展示和点击总数）

案例 2：后台提示签名不合法

原因：未按照文档中的方式生成签名

解决方案：请按照文档中给出的方式生成签名，并采用文档中给出的示例校验己方的加密规则是否正确

案例 3：监测链接超过 10K

解决方案：请修改链接大小，建议链接最好使用直链，跳转链接很容易超过 10K

案例 4：监测链接无法访问 <http://www.xxx.com>

原因：后台会请求监测链接，如果监测链接无法访问会报错

解决方案：请确保监测链接可以正常访问

案例 5：激活回传的时间需要客户实时回传，延迟回传会导致预估不准

案例 6：如果广告主自制监测链接，推荐使用的匹配字段（归因顺序）：

由于目前存在 IDFA/IMEI 获取失败的情况，建议您按照以下多种字段进行匹配（即，当 IMEI 匹配失败时，可采用 AndroidID；AndroidID 匹配失败时，采用 IP+UA…以此类推），来提高归因的成功率。

IOS：①IDFA ②IP+UA ③MAC

Android：①IMEI ②Android ID ③IP+UA ④MAC ⑤OAID

案例 7：开发过程中遇到错误提示“请求参数错误，签名不合法”：

可通过访问该地址进行签名验证。

<https://e.meiyou.com/signature>

六、附录

1. 附录一（接口一参数说明）

参数	描述	格式
AID	用户终端 AndroidID	原值（备注：安卓硬件设备唯一标识）
IDFA	IOS IDFA（适用 IOS6 及以上）	原值（备注：IOS 手机广告唯一标识）
MAC	用户终端的 eth0 接 口的 MAC 地址	原值（备注：入网硬件地址）
IP	媒体投放系统获取 的用户终端的公共 IP 地址	A.B.C.D（4 段点分）
UA	客户端上报数据时 HTTP Header 中的 User-Agent	原值
IMEI	用户终端的 IMEI， 15 位数字	原值（备注：安卓广告唯一标识，IMEI 双卡手机正常给第一个）
OAID	用户终端 OAID	原值（备注：安卓硬件设备唯一标识） 安卓 10 以上支持
OS	客户端操作系统的 类型	2-IOS；3-Android；4-Others
TRACK_ID	激活回调参数（方	监测链接（接口一）里填写 TRACK_ID 参

	案二)	数, 广告主自建服务, 回调从美柚广告产生的激活数据, 同时将 TRACK_ID 回调给女人通广告服务器, 回调地址详见 附录三
--	-----	--

2. 附录二 (接口二参数说明)

参数	描述	格式	是否必填
TRACK_ID	TRACK_ID	广告系统用于区别点击的唯一标示, 来源于接口一的 TRACK_ID	必填
AID	用户终端 AndroidID	原值 (备注: 安卓硬件设备唯一标识)	至少回传其中一项, 以提高归因成功率, 详见 提高归因成功率方式
IDFA	IOS IDFA 使用 IOS6 及以上	原值 (备注: IOS 手机广告唯一标识)	
MAC	用户终端的 eth0 接口的 MAC 地址	原值 (备注: 入网硬件地址)	
IP	媒体投放系统获取的用户终端的公共 IP 地址	A.B.C.D (4 段点分)	
UA	客户端上报数据时 HTTP Header 中的 User-Agent	原值	
IMEI	用户终端的 IMEI, 15 位数字	原值 (备注: 安卓广告唯一标识, IMEI 双卡手机正常给第一个)	
OAID	用户终端 OAID	原值 (备注: 安卓硬件设备唯一标识) 安卓 10 以上支持	
OS	客户端操作系统的类型	2-IOS; 3-Android; 4-Others	必填
CONV_TIME	转化发生时间	UTC 时间戳, 自 1970 年起的毫秒数。由于激活效果统计有时间期限限制, 目前系统要求激活与点击时间间隔最长为 7 天	必填
CONV_TYPE	转化类型	3-激活	必填
SIGNATURE	激活请求的签名	用于反作弊校验, 详见 SIGNATURE 生成方式	必填

3. 附录三 (正确示例)

1) 监测地址（接口一）

a) IOS 示例

http://www.example.com/example?idfa={IDFA}&mac={MAC}&ip={IP}&ua={UA}&os={OS}&track_id={TRACK_ID}

b) Android 示例

http://www.example.com/example?aid={AID}&imei={IMEI}&mac={MAC}&ip={IP}&ua={UA}&os={OS}&track_id={TRACK_ID}&oaid={OAID}

2) 激活回传地址（接口二）

a) 激活

IOS:

http://e.meiyou.com/track/callback?track_id={track_id}&idfa={idfa}&mac={mac}&ip={ip}&ua={ua}&os={os}&conv_time={conv_time}&conv_type={conv_type}&signature={signature}

Android:

http://e.meiyou.com/track/callback?track_id={track_id}&aid={aid}&imei={imei}&mac={mac}&ip={ip}&ua={ua}&os={os}&conv_time={conv_time}&conv_type={conv_type}&signature={signature}&oaid={oaid}

七、联系我们

如遇相关问题，请及时联系我方渠道经理。