

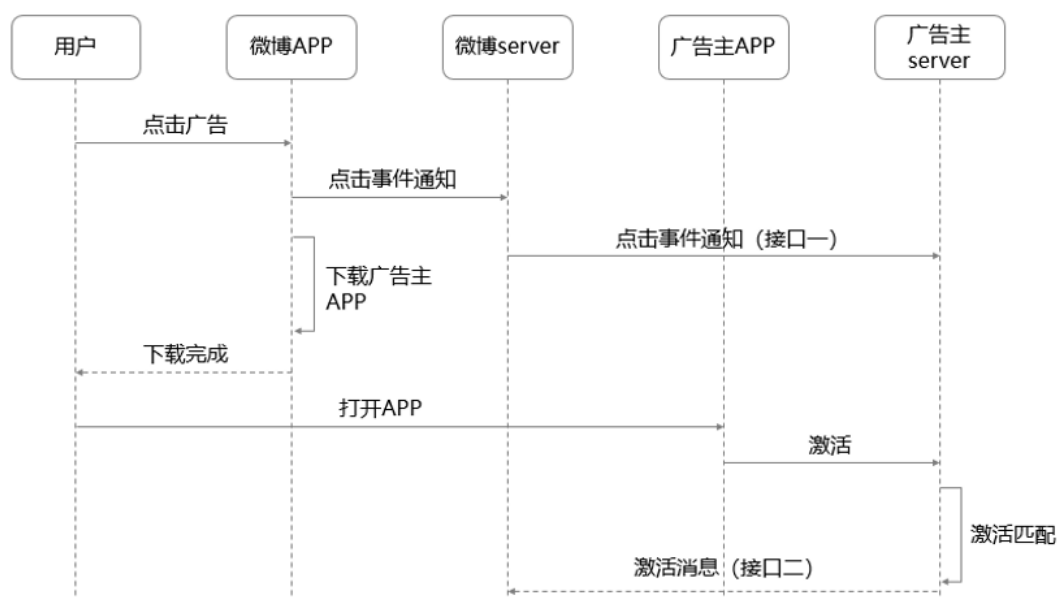
微博应用监测联调API对接文档v1.7

一、概述

对于应用激活类广告而言，用户点击广告后，会对应用采取“下载-安装-激活-注册等应用内行为”的由浅入深的操作。但是，微博只能监测到用户在微博端的广告展示和点击等行为，无法监测到用户的应用内行为；广告主可以监测到用户的应用内行为，无法监测到用户在微博端的广告展示和点击行为。

因此，我们需要“转化上报”来实现信息的互通，根据上报的用户行为特征为您找到更多更可能实现转化目标的用户，从而提高广告的优化效果，提高广告投放效率。

二、数据链路



各步骤及说明如下：

1. 用户在微博客户端点击广告，微博 server将此点击事件按归因策略向广告主 server（或第三方监控，下同）发送，包含对应设备 ID 及相关信息；
2. 用户跳转应用商店或AppStore下载广告主 App；
3. APP下载完成后，用户打开广告主 App，发送激活消息到广告主server，回传设备 ID 及相关信息；
4. 广告主 server 通过排重、过滤及归因，将激活消息与点击请求相匹配，向微博 server 发送激活消息（接口二）

三、接口一说明

广告点击监测消息（微博->广告主/第三方）

监测链接请按照下方示例开发，非必填参数请根据业务需要自行选择。联调通过的监测链接请在广告投放时填入。

http://adv.com?campaignid=xxx&ip={ip}&clicktime={clicktime}&idfa_md5={idfa_MD5}&IMP={IMP}&ad_id={ad_id}&creative_id={creative_id}&brand={brand}&devicetype={devicetype}&osversion={osversion}&caid={GX_CAID}

1. 请求

请求方式： HTTP GET

请求格式：（样例）

1) ios:

<https://adv.com?>

campaignid=12345&devicetype=iPhone7,2&osversion=ios8.1.2&ip=61.135.152.218&clicktime=1440486732816&idfa_md5=749AB3B68632680660D776891751E812&IMP=E575BF2F8F39F1F062EFC5BA9E8744DAB730614DD5662C0A82C793A7AFE3365C336F15E125B1BB61BDDF9123C6C77725678FB46259836835DECCBC26597D042&ad_id=123456&creative_id=54321&brand=&devicetype=ios&osversion=ios11.4.1&caid=43e260c0cd69b81073173045939e5947

2) android:

<https://adv.com?>

campaignid=12345&devicetype=MI1S&osversion=android5.4.0&ip=219.142.118.233&clicktime=1440486732816&imei_md5=749AB3B68632680660D776891751E812&IMP=E575BF2F8F39F1F062EFC5BA9E8744DAB730614DD5662C0A82C793A7AFE3365C336F15E125B1BB61BDDF9123C6C77725678FB46259836835DECCBC26597D042&ad_id=123456&creative_id=54321&brand=&devicetype=android&osversion=android1.1.1

注意：在请求时微博会替换所有能取到的字段，未能取到的字段将替换为空值。

替换后的链接参见下例：

https://adv.com?campaignid=xxx&ip=&clicktime=&idfa_md5=&IMP=&ad_id=&creative_id=&brand=&devicetype=&osversion=

参数含义（imp，设备号等字段长度）

字段	含义	对应宏	说明	是否必填	备注
adv.com	广告主（第三方）提供的域名	无	广告主提供，用于接收下载通知消息，广告主需要在建立计划时将此链接填到超粉后台	是	
campaignid	广告主（第三方）自定义的监测id，与微博无关	无	如广告需要区分不用监测任务，可自行添加参数，参数名自定义，在此只做示范。注意该字段须使用数字或字母组成字符串格式，使用特殊字符可能存在报错情况。	否	

devicetype	设备机型信息	{devicetype}	样例 android 或 ios;	否	
osversion	设备操作系统信息	{osversion}	样例 android4.4.4; ios11.4.1	否	
mac_MD5	移动设备mac地址	{mac_MD5}	发送移动设备 mac 地址,转换成大写字母,并且取md5摘要后的结果, 32位	否	
MODEL	设备机型	{MODEL}	原值 举例: vivo- vivo+X21	否	
LANGUAGE	设备语言	{LANGUAGE}	原值 举例: zh_CN或zh- hans-CN	否	
ip	设备IP地址 (ipv6或 ipv4)	{ip}	支持ipv6 / ipv4访问的站点使用, 微博优先获取用户ipv6地址;	否	
ipv4	设备IP地址 (全部为 ipv4)	{ipv4}	仅支持ipv4访问的站点使用, 微博仅获取用户ipv4地址	否	
ua	数据上报终端设备 user_agent	{ua}	user agent, 经过url encode处理 联调阶段不下发ua, 在正式投放环境时会正常下发用户标准ua	否	
idfa_md5	IOS设备号	{idfa_MD5}	iOS 下, IDFA 原串大写带连字符, 计算MD5, 再转大写	是	iOS激活监测 必须项

RY_CAID	热云caid	{RY_CAID}	RY_CAID原值 举例： 00_8E31C98EE934C 6C95D5C5B9233B8 9E6F_28EF1EC5288 9C5B2585518BDCA 21486C	否	使用热云caid的添加此宏参数
GX_CAID	中广协caid	{GX_CAID}	中广协caid原值 格式为： ver_caid,ver_caid, 每次传输传两个 CAID，分别为当前最新版本号 和上一版本号的CAID值，两者 之间以逗号分割。 示例： caid=20210101_xxxx xx,20201230_xxxxxx xx。目前只有一个版本的情况 下，传的就是 caid=20201230_xxxx xx	否	使用中广协caid的添加此宏参数
ali_aaid	阿里aaid标识	{ALI_AAID}	原值 举例：8267ACAF- FEC4-AA2A-4678- 330B6B935478	否	使用阿里aaid的添加此宏参数
imei_md5	安卓设备号	{imei_MD5}	安卓下，IMEI 字母转小写， 计算MD5，再转大写	是	Android激活监测必须项
oaid	Android Q及更高版本的设备号	{oaid}	Android Q及更高版本的设备号原值	是	Android激活监测必须项
oaid_md5	Android Q及更高版本的设备号	{oaid_MD5}	Android Q及更高版本的设备号MD5摘要，原值计算MD5，再转大写	是	Android激活监测必须项
		{androidid_MD5}			

androidid_md5	Android设备识别码, 可能为空		android id32位md5后转大写	否	仅支持安卓8以下替换
clicktime	点击的时间, unix 时间戳, 13位 (毫秒)	{clicktime}	1437118969422	否	
IMP	新浪微博广告系统的内部参数, 需要广告主在激活消息中回传	{IMP}	第三方必须接收此参数并在匹配激活时回传响应的值给微博, 具体见激活回传消息部分	是	
customer_id	广告主账号	{CUSTOMER_ID}		否	
campaign_id	系列ID	{CAMPAIGN_ID}		否	
campaign_name	系列名称	{CAMPAIGN_NAME}		否	
ad_id	计划 id	{ad_id}		否	
ad_name	计划名称	{AD_NAME}		否	
creative_id	创意 id	{creative_id}		否	
creative_name	创意名称	{CREATIVE_NAME}		否	

注：微博默认按照上述规则进行宏替换。

宏参数使用建议：

1. 由于安卓10系统版本将获取不到设备imei号，为了激活归因的准确性，安卓端监测链接请务必添加imei_md5、oaid、androidid_MD5 共同用于归因，匹配上其中一个即可进行回传。
2. 建议添加ip（或ipv4）、ua参数，当由于权限设置获取不到用户设备码时，使用ip+ua模糊归因；
3. 针对ios 14版本以上无法获取idfa的解决方案，微博提供以下参数可供选择，1）、热云CAID宏参数（RY_CAID），2）、中广协CAID宏参数(GX_CAID)，3）、阿里aaid宏参数{ALI_AAID}，请使用该宏参数进行归因的客户添加；
原有热云CAID宏参数（CAID）现已用新RY_CAID代替，即将作废，在过渡期结束后去除(被替换成空)，请及时进行更换；

2. 返回结果

1) 成功返回

```
{"result": "OK", "Code": "0"}
```

2) 失败返回

http 返回码不为 200 或

```
{"result": "Error", "Code": "10000"}
```

四、接口二说明

App 激活回传消息（广告主/第三方->微博）

1. 通信协议

支持通过HTTP或HTTPS通道进行请求通信。为了获得更高的安全性，推荐您使用HTTPS通道发送请求。

2. 消息格式

请求方式：HTTP GET

请求示例：

```
https://appmonitor.biz.weibo.com/sdkserver/active?company=adv&IMP=E575BF2F8F39F1F062EFC5BA9E8744DAB730614DD5662C0A82C793A7AFE3365C336F15E125B1BB61BDDF9123C6C77725678FB46259836835DECCBC26597D02
```

```
https://appmonitor.biz.weibo.com/sdkserver/active?company=adv&IMP=E575BF2F8F39F1F062EFC5BA9E8744DAB730614DD5662C0A82C793A7AFE3365C336F15E125B1BB61BDDF9123C6C77725678FB46259836835DECCBC26597D042&action_type=2
```

其他参数说明：

字段	含义	备注	是否必填
company	代表对接的广告主或第三方监控公司	adv 的内容会在联调后台统一分配，如有特殊需求，需要在申请时提交、分配后不可修改	是
IMP	微博在进行下载请求时发送的	激活时需回传与激活设备对应的 IMP	

	IMP参数		是
action_type	激活后的数据行为	<p>1. 该字段用来标识激活及后续的转化行为。无 action_type字段或 action_type=1均表示激活； action_type=2 表示下单购买； action_type=3表示注册； action_type=4 表示付费； action_type=7 表示次日留存； action_type=8 表示app内访问；</p> <p>2. 使用该字段需要注意，若既想监测激活，又想监测某一项激活后数据行为，如注册，则需要2次回传，激活后回传一次，有注册行为后再回传一次。</p> <p>3. 对于网服客户回传后链路数据时(使用深度OCPX)需注意：</p> <p>1) 针对新客下单目标，需准确与及时回传【激活】与【下单购买】对应字段数据；</p> <p>2) 针对老客下单目标，需准确与及时回传【app内访问】与【下单购买】对应字段数据；</p>	否
price	付费金额	int类型，单位：元 action_type=4时可选回传该参数，标记本次付费的金额	否
active_time	转化时间	int类型，十位时间戳 所有转化类型均可选回传，标记转化行为发生的时间	否
imei	微博在进行下载请求时发送的imei_md5	激活时需回传与激活设备对应的imei_md5 举例：imei=xxxx	否
oaid	微博在进行下载请求时发送的oaid	激活时需回传与激活设备对应的oaid 举例：oaid=xxxx	否
idfa	微博在进行下载请求时发送的idfa_md5	激活时需回传与激活设备对应的idfa_md5 举例：idfa=xxxx	否
ip	微博在进行下载请求时发送的ip	激活时需回传与激活设备对应的ip 举例：ip=xxxx	否
ua	微博在进行下载请求时发送的ua	激活时需回传与激活设备对应的ua	否

ua	微博在进行下载请求时发送的ua	激活时需回传与激活设备对应的ua 举例：ua=xxxx	否
model	微博在进行下载请求时发送的model	激活时需回传与激活设备对应的model 举例：model=xxxx	否
language	微博在进行下载请求时发送的language	激活时需回传与激活设备对应的language 举例：language=xxxx	否

说明：imei/oaid/idfa/ip/ua/model/language 7个参数的回传主要用于标识激活及后续的转化行为所属归因方式，使用到的参数则需进行回传，未使用到的参数可不回传；
若使用多个参数组合进行归因则回传多个，如“ip+ua”归因方式，则需要回传”ip“和”ua“两个参数信息；

五、 微博IP地址

以下 IP 需加入您的服务器白名单，避免造成与微博服务器无法通信的情况。

123.125.25.145—至—123.125.25.149

123.125.25.22—至—123.125.25.26

39.156.11.16—至—39.156.11.20

39.156.11.36—至—39.156.11.40

39.156.5.100

183.60.94.44

123.125.25.143

183.60.94.27

49.7.38.40

123.125.25.20

180.149.134.4

123.125.25.143

49.7.38.70

180.149.134.42

183.60.94.39

123.125.25.20

39.156.11.38

39.156.11.18

49.7.38.43

123.125.25.21

123.125.25.144

61.135.184.206

61.135.184.196

183.60.94.32